


第 114 期 上半期 株主通信

平成 26 年 4 月 1 日から平成 26 年 9 月 30 日まで





わたしたちは
確かなものづくりを通して
豊かな社会の実現に貢献します

目次	株主の皆様へ..... 1
	トピックス..... 2
	完成工事ハイライト..... 4
	第2 四半期連結決算のご報告 5
	経営成績、事業別の営業の成果、損益の状況、財務の状況
	連結貸借対照表要旨
	連結損益計算書要旨、(参考) 個別損益計算書要旨
	連結キャッシュ・フロー計算書要旨
	会社の概況 8
	商号、沿革、設立、営業種目
	資本金、株式の状況
	大株主の状況、株価の推移
	取締役および監査役、執行役員
	事業所

株主の皆様へ



代表取締役社長
岩田 裕美

平素は格別のご支援を賜り、厚く御礼申し上げます。

第114期（平成26年4月1日から平成27年3月31日）も第2四半期を終了いたしましたので、連結および単体決算を含め、会社の近況をご報告申し上げます。

当第2四半期連結累計期間におけるわが国経済は、設備投資の増加や企業収益の改善がみられ、景気は緩やかな回復基調が続きましたが、消費税率引上げに伴う駆け込み需要の反動等による弱い動きもみられ、先行きは不透明な状況にありました。

建設業界におきましては、公共投資は総じて堅調に推移したものの、労務費や原材料価格の上昇などの影響もあり、依然として

厳しい経営環境が続いております。

このような環境の中、当社および当社連結子会社（以下「当社グループ」という）は、各社が有する技術の優位性を活かした受注活動やアスファルト合材等の製品販売を強化するとともに、コスト削減や業務の効率化による収益力の向上に努めてまいりました。その結果、当第2四半期連結累計期間の売上高は1,812億93百万円（前年同四半期比2.7%増）となりました。利益につきましては、営業利益は133億52百万円（前年同四半期比54.4%増）、経常利益は143億33百万円（前年同四半期比56.8%増）、四半期純利益は91億0百万円（前年同四半期比68.9%増）となりました。

第3四半期以降の経営環境につきましては、雇用・所得環境の改善が続かなかで、各種経済政策効果の浸透による回復基調の継続が期待されますが、消費増税による駆け込み需要の反動の長期化や中東情勢の悪化をはじめとする海外景気の下振れなどが、景気を下押しするリスクとして懸念されます。

建設業界におきましては、公共投資は関連予算の執行により底堅く推移することが見込まれ、民間設備投資も緩やかな回復が続くことが期待されるものの、一方で今後も労務需給の逼迫や原材料価格の上昇が懸念され、依然として厳しい経営環境が続くことが予想されます。

このような環境の中、当社グループは、持てる技術力や機動力を発揮し、引き続き震災復興に全力で取り組むとともに、技術と経営に優れた企業集団として技術力の向上、営業力の強化、原材料価格上昇への適切な対応に努めるほか、生産性の向上とコスト削減を確実に進め、競争力の強化に取り組んでまいります。そして、舗装工事、土木工事、製品販売の収益基盤の一層の確立を進めるとともに、建築事業、開発事業、海外事業の事業収益の安定化に努めてまいります。

株主の皆様におかれましては、今後とも格段のご支援を賜りますようお願い申し上げます。

平成26年12月

株式会社 NIPPO

代表取締役社長 岩田 裕美

トピックス

アスファルト乳剤ラインナップ

アスファルト乳剤とは、アスファルトを微細な粒子にして水中に分散させた液体です。常温で散布、石と混合できることが大きな特長で、さまざまな舗装工事で用いられています。

当社は、道路舗装における長年の経験と蓄積された技術力を活かし、用途や特性に応じた豊富なアスファルト乳剤を製造販売しております。さらに、小規模な補修現場などで手軽に使用できるスプレー缶式の商品「あっすプレー」を新たに販売しました。



名称	種類	記号	用途
ニッポゾル	浸透用: カチオン乳剤	NP-1	温暖期浸透用及び表面処理用
		NP-2	寒冷期浸透用及び表面処理用
		NP-3	プライムコート用及びセメント安定処理層養生用
		NP-4	タックコート用
クリアゾル	浸透用: カチオン乳剤	NPK	タックコート用(タイヤ付着抑制型)
ミックスゾル	混合用: カチオン乳剤	NPM-1	粗粒度骨材混合用
		NPM-2	密粒度骨材・パーフェクトシーダー・パーフェクトウッドチップ混合用
		NPM-3	土混じり骨材混合用
トリートゾル	浸透用: カチオン乳剤	NPR-T	タックコート用(ゴム入り)
	混合用: ノニオン乳剤	NPP	プライムコート用(高浸透性)
ブライトゾル	浸透用: 白色乳剤	NBP	カラー舗装プライムコート用
	混合用: 白色乳剤	NBM	パーフェクトシーダー・パーフェクトウッドチップ混合用
あっすプレー	浸透用: 瀝青系接着剤		プライムコート・タックコート・シールコート用

スーパーエスマック・ジョイントガード 高機能砕石マスチック舗装

「スーパーエスマック」は、(独) 土木研究所 寒地土木研究所との共同研究により開発した、砕石マスチック舗装「エスマック」の耐久性と排水性舗装の路面機能を併せ持つ多機能舗装です。

さらに、新開発の「ジョイントガード」を同時に施工することで、舗装継ぎ目部の骨材飛散を防止し、耐久性を向上させることを可能にしました。

スーパーエスマックの特長



施工状況

- **高耐久性**
 - ・耐流動性、耐摩耗性
 - ・骨材飛散抵抗性
- **沿道環境保全**
 - ・路面騒音の低減、水はね抑制
- **車両走行保全**
 - ・すべり抵抗性、視認性
- **積雪路面対策**
 - ・凍結防止剤の路面残留効果

ジョイントガードの特長

特殊アスファルト乳剤と樹脂エマルジョンの混合液を、舗装のジョイント部に塗布し、耐久性を向上させる工法です。



- **コスト**
 - ・従来の骨材飛散工法と比較し安価
- **環境性**
 - ・樹脂特有の刺激臭なし
- **時間短縮**
 - ・舗設作業時間内で施工可能
 - ・舗装の余熱で養生時間短縮
- **安全性**
 - ・塗布部のすべり抵抗および透水性能に影響しない

優れた技術で注目されている NIPPO の特殊工法

DecoColor (デコカラー)

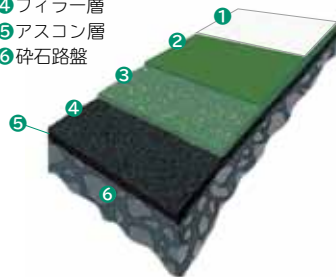
高品質ハードコート

プレイをアシストする高機能なテニスコート舗装

「デコカラー」は、高性能で経済性に優れたハードコートで、近年採用例が増加しています。USオープンやアテネオリンピック・北京オリンピックで採用された「DecoTurf (デコターフ)」と同じ基本機能を持っています。



- ① ライン
- ② カラーフィニッシュ層
- ③ カラーテクスチャー層
- ④ フィラー層
- ⑤ アスコン層
- ⑥ 砕石路盤



デコカラーの特長

- プロ・アマを問わない優れた競技性能です。
- 色鮮やかでボールが見やすくなる効果があります。
- 既設コートに塗替えでき、経済性に優れています。
- 9色の豊富なカラーをご用意しています。



ダート舗装

馬場舗装

衝撃吸収性に優れた馬道専用の特殊舗装

ダート舗装は、競馬場、乗馬クラブ、牧場などで馬が走ったり歩いたりする場所に採用される舗装です。上層路盤の上に衝撃吸収性に優れた特殊な砂を敷くことで、長期間クッション性を維持できます。

当社は専用施工機械を自社開発しており、設計から施工・補修までトータルで対応しています。

また、競走馬のケガの防止とコースコンディションの維持のため、硬化したクッション砂を撤去し、新しいクッション砂を敷設するなどの改修工事も多数の実績を有しています。



改修工事の施工断面例

硬化したクッション砂	新しいクッション砂
上層路盤	上層路盤
下層路盤	下層路盤

改修前 → 改修後



改修工事の施工状況

完成工事ハイライト



● 西日本高速道路株式会社
松山自動車道
三島川之江～西予宇和間
舗装補修工事
【愛媛県】



● 岩手県
岩手県営運動公園
ラグビー場(多目的球技場)改修工事
【岩手県】



● 株式会社プレサンス
コーポレーション
(仮称)プレサンスロジエ
心齋橋新築工事
【大阪府】



● 国土交通省関東地方整備局
東京国際空港C滑走路
舗装改良等工事
【東京都】

第2四半期連結決算のご報告 (平成26年4月1日から平成26年9月30日まで)

経営成績

第2四半期の売上高は1,812億93百万円と前年同期に比べて2.7%の増加となりました。利益につきましては、営業利益は133億52百万円と前年同期に比べて54.4%の増加、経常利益は143億33百万円と前年同期に比べて56.8%の増加、四半期純利益は91億0百万円と前年同期に比べて68.9%の増加となりました。

事業別の営業の成果

建設事業

当企業集団の主要部門であり、受注高は1,576億56百万円と前年同期に比べて8.7%の減少、完成工事高は1,291億45百万円と前年同期に比べて3.7%の減少、営業利益は90億25百万円と前年同期に比べて71.5%の増加となりました。

製造・販売事業

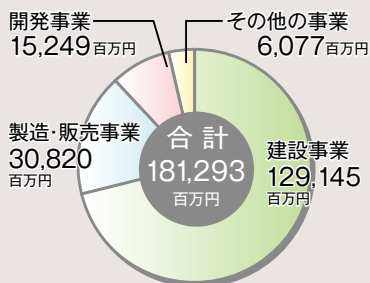
売上高は308億20百万円と前年同期に比べて5.0%の減少、営業利益は46億53百万円と前年同期に比べて15.9%の減少となりました。

開発事業

売上高は152億49百万円と前年同期に比べて215.0%の増加、営業利益は20億5百万円と前年同期に比べて338.6%の増加となりました。

その他の事業

売上高は60億77百万円と前年同期に比べて16.4%の増加、営業利益は7億71百万円と前年同期に比べて10.3%の増加となりました。



損益の状況

第113期第2四半期 (平成25年度) 第114期第2四半期 (平成26年度)

売上高 (百万円)	176,552	181,293
経常利益 (百万円)	9,141	14,333
四半期純利益 (百万円)	5,387	9,100
1株当たり四半期純利益 (円)	45.23	76.40

財務の状況

第113期第2四半期 (平成25年度) 第114期第2四半期 (平成26年度)

総資産 (百万円)	387,495	411,499
純資産 (百万円)	208,741	230,461
自己資本比率 (%)	52.9	55.0

連結決算のご報告

連結貸借対照表要旨

平成 26 年 9 月 30 日現在

資産の部	単位：百万円	負債の部	単位：百万円
流動資産	267,837	流動負債	150,370
現金預金	48,566	支払手形・工事未払金等	106,772
受取手形・完成工事未収入金等	108,397	短期借入金	1,793
未成工事支出金	24,597	未成工事受入金	18,723
たな卸不動産	23,540	その他	23,080
短期貸付金	36,105	固定負債	30,667
繰延税金資産	3,493	長期借入金	3,277
その他	23,136	繰延税金負債	8,598
固定資産	143,662	退職給付に係る負債	9,437
有形固定資産	93,811	その他	9,354
建物・構築物	24,130	負債合計	181,037
機械装置・運搬具	8,650	純資産の部	
土地	58,317	株主資本	208,893
その他	2,712	資本金	15,324
無形固定資産	2,201	資本剰余金	15,916
投資その他の資産	47,649	利益剰余金	177,850
投資有価証券	44,503	自己株式	△ 198
長期貸付金	390	その他包括利益累計額	17,390
繰延税金資産	352	その他有価証券評価差額金	18,249
その他	2,404	繰延ヘッジ損益	△ 0
資産合計	411,499	退職給付に係る調整累計額	△ 858
		少数株主持分	4,177
		純資産合計	230,461
		負債純資産合計	411,499

(注) 有形固定資産の減価償却累計額 124,019 百万円

連結損益計算書要旨

平成26年4月1日から
平成26年9月30日まで

	単位:百万円
売上高	181,293
売上原価	157,260
売上総利益	24,032
販売費及び一般管理費	10,679
営業利益	13,352
営業外収益	1,167
営業外費用	185
経常利益	14,333
特別利益	404
特別損失	88
税金等調整前四半期純利益	14,650
法人税等	5,437
少数株主利益	112
四半期純利益	9,100

(参考)

個別損益計算書要旨

平成26年4月1日から
平成26年9月30日まで

	単位:百万円
売上高	133,731
売上原価	114,888
売上総利益	18,842
販売費及び一般管理費	7,531
営業利益	11,311
営業外収益	1,009
営業外費用	128
経常利益	12,191
特別利益	399
特別損失	82
税引前四半期純利益	12,508
税金費用	4,495
四半期純利益	8,013

連結キャッシュ・フロー計算書要旨

平成26年4月1日から
平成26年9月30日まで

	単位:百万円
営業活動によるキャッシュ・フロー	12,068
投資活動によるキャッシュ・フロー	△ 5,788
財務活動によるキャッシュ・フロー	△ 4,630
現金及び現金同等物に係る換算差額	78
現金及び現金同等物の増減額	1,727
現金及び現金同等物の期首残高	82,472
連結範囲変更等に伴う増減額	193
現金及び現金同等物の四半期末残高	84,393

会社の概況

商号 株式会社 NIPPO
沿革 日本石油株式会社の道路部と浅野物産株式会社の道路部が合併して設立されました。
設立 昭和9年2月2日
営業種目 道路建設工事／空港施設工事／工場・流通施設工事／スポーツ・レジャー施設工事／各種舗装工事／一般土木工事／土地造成工事／上・下水道工事／造園・緑化工事／河川・港湾・海岸工事／防水・水利工事／一般建築工事／建築外構工事／建設資材の製造販売／石油・石炭・ガス・化学プラントの企画、設計、建設、監理／熱・電気供給設備の企画、設計開発、建設、販売／土壌汚染調査、分析および浄化工事／産業廃棄物処理／建設コンサルタント業務／不動産取引業務／ゴルフ場およびホテルの経営／特定目的会社、特別目的会社および不動産投資信託に対する出資並びに出資持分の売買、仲介および管理／公共施設等の企画、建設、保有、維持管理および運営／有料道路の保有、経営、管理、維持の業務／貨物利用運送業／発電および売電に関する業務／医療・健康・運動器具の販売および賃貸

資本金 15,324,503,088 円

株式の状況 (平成 26 年 9 月 30 日現在)

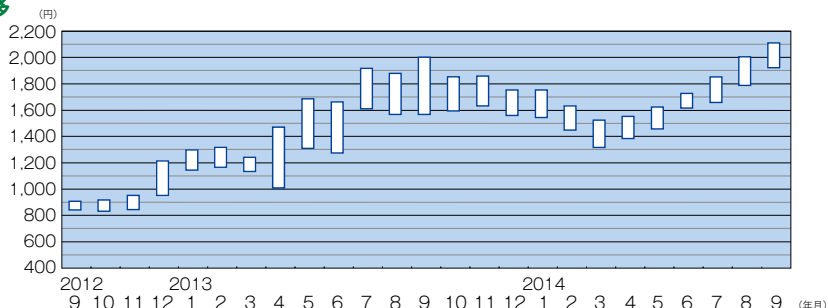
①発行可能株式総数	240,000,000 株
②発行済株式の総数	119,401,836 株
③株主数	5,122 名

大株主の状況 (平成 26 年 9 月 30 日現在)

株主名				持株数	持株比率	株主名				持株数	持株比率
1	JXホールディングス株式会社	千株	%	67,890	57.0	6	CBNY DFA INTL SMALL CAP VALUE PORTFOLIO	千株	%	1,030	0.9
2	日本マスタートラスト信託銀行株式会社(信託口)			5,646	4.7	7	XONバカIエーアエーセントフォーイツ グラシアトXONバカIエーアエーバシジョン			900	0.8
3	日本トラスティ・サービス信託銀行株式会社(信託口)			4,501	3.8	8	エバーグリーン			877	0.7
4	ステート ストリート バンク アンド トラスト カンパニー			1,238	1.0	9	日本トラスティ・サービス信託銀行株式会社(信託口9)			850	0.7
5	ザバンク オブ ニューヨーク メロン エスエーエヌバイ 10			1,203	1.0	10	野村信託銀行株式会社(投信口)			791	0.7

(注) 持株比率は自己株式(288,430株)を控除して計算しております。

株価の推移



取締役および監査役 (平成 26 年 9 月 30 日現在)

代表取締役 会長	水 島 和 紀	常勤監査役	関 俊 朗
代表取締役 社長	岩 田 裕 美	常勤監査役	傍 田 明 夫
代表取締役	山 縣 由起夫	常勤監査役	吉 田 泰 磨
代表取締役	上 坂 光 男	監 査 役	石 田 祐 幸
取 締 役	横 山 茂		
取 締 役	石 川 公 一		
取 締 役	寺 分 純 一		
取 締 役	高 橋 章 次		
取 締 役	木 村 康		

(注) 吉田 泰磨、石田 祐幸は社外監査役です。

執行役員 (平成 26 年 9 月 30 日現在)

※執行役員社長	岩 田 裕 美	執行役員	渡 辺 雅 夫
※執行役員副社長	山 縣 由起夫	執行役員	寺 嶋 則 夫
※専務執行役員	上 坂 光 男	執行役員	廣 本 哲 也
専務執行役員	加 納 研之助	執行役員	小 迫 一 博
※専務執行役員	横 山 茂	執行役員	佐 藤 浩 孝
※専務執行役員	石 川 公 一	執行役員	馬 場 義 雄
※専務執行役員	寺 分 純 一	執行役員	吉 川 芳 和
※専務執行役員	高 橋 章 次	執行役員	赤 池 利 孝
常務執行役員	石 井 猛	執行役員	藤 井 進
常務執行役員	村 石 政 志	執行役員	矢 吹 直 人
常務執行役員	石 川 好 信	執行役員	井 誠 輔
常務執行役員	森 川 司	執行役員	松 澤 洋
常務執行役員	古 市 光	執行役員	荒 井 明 夫
		執行役員	宮 崎 匡 弘
		執行役員	橋 本 祐 司

(注) ※印は取締役との兼務を示します。

事業所

本 社：東京都中央区京橋一丁目 19 番 11 号

総合技術センター・技術研究所 (さいたま市西区)

支 店：北海道支店(札幌市中央区) 北信越支店(新潟市中央区) 中国支店(広島市南区)
東北支店(仙台市青葉区) 中部支店(名古屋市中区) 九州支店(福岡市中央区)
関東第一支店(東京都新宿区) 関西支店(大阪市中央区) 関東建築支店(東京都品川区)
関東第二支店(東京都品川区) 四国支店(高松市)

株主メモ

事業年度

毎年4月1日から翌年3月31日まで

配当金受領株主確定日

毎年3月31日

定時株主総会

毎年6月下旬

株主名簿管理人および特別口座の口座管理機関

東京都千代田区丸の内一丁目4番1号

三井住友信託銀行株式会社

郵便物送付先

〒168-0063

東京都杉並区和泉二丁目8番4号

三井住友信託銀行株式会社 証券代行部

☎0120-782-031 (フリーダイヤル)

(住所変更、単元未満株式の買取・買増等のお申出先について)

○株主様の口座のある証券会社にお申出ください。なお、証券会社に口座がないため特別口座が開設されました株主様は、特別口座の口座管理機関である三井住友信託銀行株式会社にお申出ください。

(未払配当金の支払いについて)

○株主名簿管理人である三井住友信託銀行株式会社にお申出ください。

(配当金のお受け取りについて)

○従来の銀行預金口座への振込に加え、ゆうちょ銀行口座への振込をお取り扱いしております。ご利用いただく場合は、お取引の証券会社等にお申出ください。

(「配当金計算書」について)

- 配当金お支払いの際にご送付しております「配当金計算書」は、租税特別措置法の規定に基づく「支払通知書」を兼ねております。確定申告を行う際は、その添付資料としてご使用いただくことができます。
- ただし、株式数比例配分方式をご選択いただいている株主様につきましては、源泉徴収税額の計算は証券会社等にて行われます。確定申告を行う際の添付資料につきましては、お取引の証券会社等にご確認をお願いします。
- なお、配当金領収証にて配当金をお受取りの株主様につきましても、配当金のお支払いの都度「配当金計算書」を同封させていただいております。確定申告をなされる株主様は大切に保管ください。

